

Installation et mise en route du logiciel ACTRIS

Le logiciel "ACTRIS" fait partie d'un package (sonde + logiciel) développé par la l'entreprise **SERPE – IESM** et qui est distribué par la société **J3TEL** www.j3tel.fr.

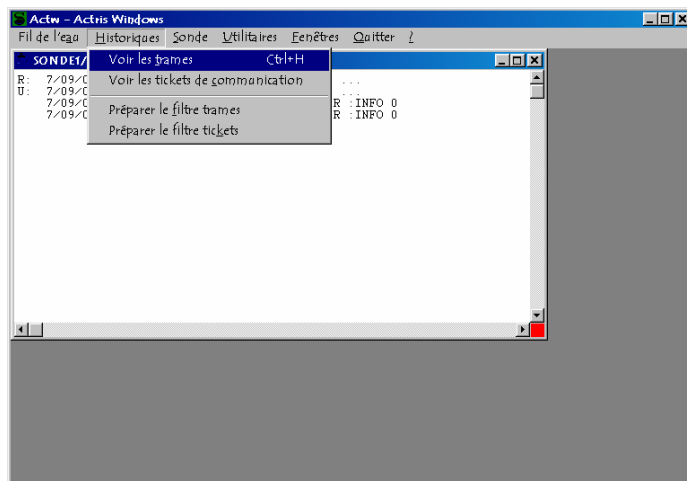
Vous ne disposez ici que d'une version de démonstration du logiciel ACTRIS (sans sonde), mais dans lequel quelques traces (S0 et S2) ont été enregistrées afin que vous puissiez évaluer le produit.

1. Vous avez récupéré le fichier Sonde Actris.zip"
2. Vous l'avez dézippé dans un répertoire temporaire
3. Ce répertoire comprend trois sous répertoires "Data S0 & S2", "Logiciel" et "CTL3D"
4. Lancer le *setup.exe* du répertoire Logiciel
5. Donner le N° d'enregistrement indiqué dans le fichier SN1-23B.txt à savoir T2709BXPABSEB
6. Le logiciel s'installe par défaut dans le répertoire C:\ACTW (vous pouvez le changer)
7. A la question, le programme convertira le parc de sondes DOS pour la version Windows, répondez: *Passez*
8. A la question, sélectionner le fonctionnement qui vous convient, répondez: *Il ne faut pas de mot de passe pour exécuter le logiciel.*
9. Copier la DLL *ctl3d.dll* dans le répertoire d'installation
10. Lancer l'application par l'exécutable "ACTW.EXE" qui est dans le répertoire C:\ACTW (placer éventuellement un raccourci le bureau)
11. Dans l'onglet *Sonde* → *Configurer le parc*
12. Saisir le "Nom de la sonde": *ACTRIS*
13. Saisir le Type de liaison: *SERIE*
14. Saisir le "Type de sonde": *Sonde avec carte PCMCIA*
15. Appuyer sur *AJOUTER* puis Valider
16. Allez dans l'onglet *Utilitaires* → *Importer des fichiers de trames*
17. Sélectionner la sonde ACTRIS
18. Appuyer sur *Parcourir* et se placer dans le répertoire "Data S0 & S2"
19. Choisir le sous répertoire *TRACE_S0.1* ou *TRACE_T2.1*
20. Sélectionner le fichier *DAAA.TRM* ou *DAAB.TERM* puis OK, et *Importer*
21. Observer le message → *fonction terminée avec succès*
22. Fermer la fenêtre *Importer des trames* en cliquant sur *Annuler*
23. Choisir l'onglet *Historiques* → *Voir les trames* → *ACTRIS* → *Tout ce qui est archivé* → *Valider* : la trace s'affiche
24. Choisir *Historiques* → *Voir les tickets de communication* → *ACTRIS* → *Tout ce qui est archivé* → *Valider* : les tickets s'affichent.

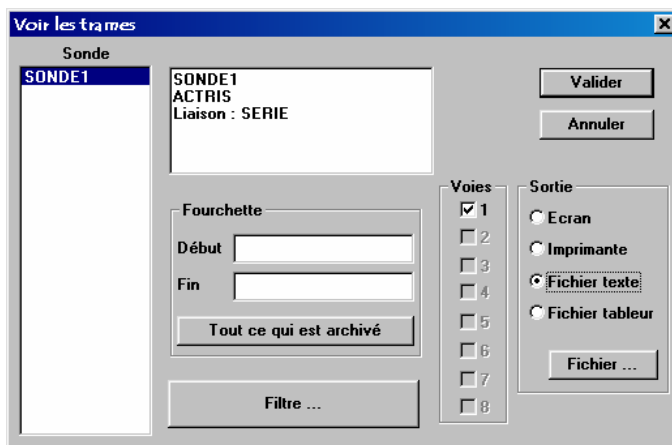
Sauvegarde des traces

Pour sauvegarder les traces dans un fichier pour éventuellement les travailler par la suite, procédez comme suit:

Allez dans le menu Historiques → Voir les trames



Puis cochez Sortie → Fichier texte



Donner un nom à votre fichier → Valider → votre fichier est sauvegardé dans le répertoire ACTW. Vous pouvez l'ouvrir avec un éditeur de texte quelconque type Bloc-notes.